

ИЛЛЮСТРАЦИИ

Иконы из моленных старообрядцев
Орловской губернии

Иконы традиционного
доживоподобного стиля

Иконы традиционного живоподобного стиля
(привозные или выполненные иногородними
мастерами)

Иконы традиционного живоподобного стиля
(«греческий стиль» XVIII в.)

Иконы традиционного живоподобного стиля XVIII в.
(круг Ветки)

Позднее архаичное живоподобие
второй половины XVIII в.

Позднее архаичное живоподобие
первой половины — середины XIX в.

Позднее архаичное живоподобие
второй половины — конца XIX в.

Иконный примитив XIX в.

Иконы традиционного живоподобного стиля XIX в.
ветковско-стародубского круга в Орловской губернии



1. ДЕИСУСНЫЙ ЧИН

1542 г. Новгородские земли. Высота 158 см.

Дерево, левкас, темпера.

Происходит из филипповской моленной Радина, Орел.

Старообрядческая правка XVIII–XIX вв.

В данном составе иконы публикуются впервые.

В том числе — **Богоматерь из деисуса**. Конец XIX в.

Церкви Орловской епархии



2. ДЕИСУСНЫЙ ЧИН

Первая треть XVI в. Ростовские земли.

Высота 93 см. Дерево, левкас, темпера.

Происходит из филипповской моленной Радина, Орел.

Старобрядческая правка XVIII–XIX вв.

Церкви Орловской епархии



3. ДЕИСУСНЫЙ ЧИН

Первая четверть XVIII в.
Костромские земли (Галич-?). Высота 63 см.
Дерево, левкас, темпера.
Происходит из филипповской моленной
Радина, Орел. Церкви Орловской епархии.
Иконы в процессе реставрации. В данном
составе иконы публикуются впервые



5. АПОСТОЛ ИОАНН БОГОСЛОВ

Начало — первая четверть XVIII века.
Поволжье. 44×25,5. Дерево, левкас, тем-
пера. Происходила из частного старообрядческого собрания, Орел. Находилась в церкви Николая на Песках в Орле (украдена в 2004 г.). Икона публикуется впервые



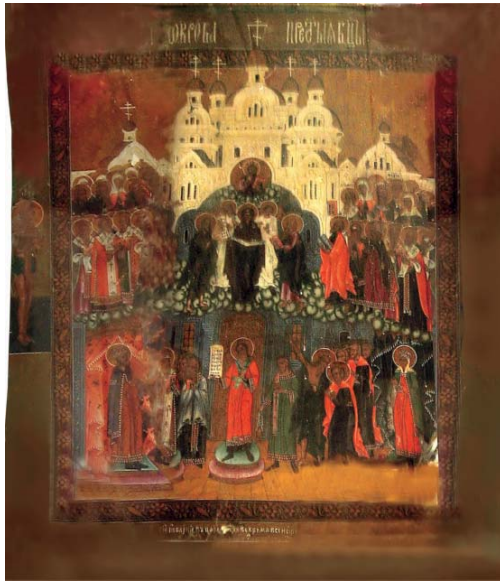
4. БЛАГОВЕЩЕНИЕ

Начало XVII в. Новгород. 39×32 (в киоте).
Дерево, левкас, темпера. Происходит из филипповской моленной Радина, Орел. Церкви Орловской епархии. Старообрядческая реставрация XIX в. Икона публикуется впервые



6. СПАС В СИЛАХ, ИЗ ДЕИСУСА

Середина XIX в. Гуслицы. С. Морозов? (Гуслицы, Орел). 81×59,5. Дерево, левкас, темпера. Происходит из частного старообрядческого собрания, Орел. Икона публикуется впервые



**7. ПОКРОВ БОГОМАТЕРИ
С ВАСИЛИЕМ БЛАЖЕННЫМ
НА ПОЛЯХ**

Вторая половина — конец XIX в. 30×25.
Поморская моленная, Кромской район.
Икона публикуется впервые



**8. БОГОМАТЕРЬ
ТИХВИНСКАЯ**

Вторая половина XIX в. 85×65.
Дерево, левкас, темпера.
Происходит из частного
старобрядческого собрания.
Орел.
Икона публикуется впервые



9. БОГОМАТЕРЬ КАЗАНСКАЯ

1830 г. Мастер Иван Ермаков (филипповец). 31×26,5.
Дерево, левкас, темпера. Частное собрание, Орел.
Надпись (плохо сохранилась) на обороте прописью:
*«Написана ...Божия Матерь 1830 г. месяц февраль 19
а писал Иван Ермаков а усердие было Якова...сына За(кур?)дова».*
Икона в процессе реставрации. Икона публикуется впервые



10. СВЯТИТЕЛЬ НИКОЛАЙ МИРЛИКИЙСКИЙ
Начало XVIII в. 38,5×28. Дерево, левкас, темпера.
ОМИИ, происходит из ОКМ. Икона публикуется впервые



11. МИТРОПОЛИТ АЛЕКСЕЙ МОСКОВСКИЙ
Вторая половина XVIII в. ЕКМ. 31,5×28. Дерево, левкас, темпера.
Оборотная сторона иконы-хоругви с образом
Никола Чудотворца на лицевой стороне.
В процессе реставрации. Икона публикуется впервые



**12. БОГОМАТЕРЬ
БАЛЫКИНСКАЯ
(СТАРОДУБСКАЯ)**
Около 1700 г. Украина (?). 90×68.
Холст, дерево, масло.
Никольская ц., с. Балыкино



13. БОГОМАТЕРЬ МОЛЧЕНСКАЯ
Последняя треть-конец XVII в. —
Начало XVIII в. Москва (?).
(поновления начала XX в.). 27×20,5.
Дерево, левкас, темпера.
Севский Крестовоздвиженский монастырь



14. БОГОМАТЕРЬ КАЗАНСКАЯ
Начало — первая четверть XVIII в.
Москва. 30×26. Дерево, левкас, темпера.
Троицкая кладбищенская ц., Орел. Икона публикуется впервые



15. БОГОМАТЕРЬ «ВСЕХ СКОРБЯЩИХ РАДОСТЬ»
1723 г. Москва (?). 109×68. Дерево, левкас, темпера.
Никольская ц., Кромы. Икона публикуется впервые



16. БОГОМАТЕРЬ ОДИТРИЯ СМОЛЕНСКАЯ
Первая четверть XVIII в. Москва. 120×90. Дерево, левкас, темпера.
Петропавловский собор, Мценск. Икона публикуется впервые



17. СВЯТИТЕЛЬ НИКОЛАЙ МИРЛИКИЙСКИЙ, ПЕТР И АЛЕКСЕЙ, МИТРОПОЛИТЫ МОСКОВСКИЕ, В МОЛЕНИИ ИКОНЕ БОГОМАТЕРИ ВЛАДИМИРСКОЙ
 Конец XVIII в. Москва. 26,5×21 см. Дерево, левкас, темпера.
 Икона публикуется впервые



18. УСЕКНОВЕННАЯ ГОЛОВА ИОАННА ПРЕДТЕЧИ
 Надпись на нижнем поле справа: «Писал Никита Горбунов».
 Середина 1780-х гг. Мастер Никита Горбунов. Мстера (?).
 44,5×33,5. ОМИИ. Дерево, масло.
 Происходит из Введенской ц., Болхов. Икона публикуется впервые



**19. УСПЕНИЕ
КИЕВО-
ПЕЧЕРСКОЕ**

Первая половина —
середина XVIII в.
Размер 28×40.
Дерево, левкас,
темпера.
Троицкая ц.,
Орел. Происходит
из Успенской
ц., Орел. Икона
публикуется
впервые



20. БОГОМАТЕРЬ КОРСУНСКАЯ
Конец XVIII в. 35,5×27. Дерево, масло.
ц. Дмитрия Солунского, Дмитровск.
Икона публикуется впервые

**21. БОГОМАТЕРЬ
«ВСЕХ СКОРБЯЩИХ
РАДОСТЬ»**

Последняя четверть —
конец XVIII в. 39×32.
Дерево, левкас, темпера.
Богоявленская ц., Орел.
Икона публикуется впервые



22. БОГОМАТЕРЬ ИЗ ДЕЙСУСА
Конец XVIII — начало XIX в. 35×27.
Дерево, левкас, темпера.
Круг Ветки. Частное собрание, Орел.
Икона публикуется впервые



23. БОГОМАТЕРЬ ЧОЛНСКАЯ
Конец XVIII в. 75×44. Дерево, масло.
Сретенская ц., г. Трубчевск



24. БОГОМАТЕРЬ ТРУБЧЕВСКАЯ
1765 г. Трубчевск. Монах Евфимий. 120×100 (в киоте). Дерево, масло.
Троице-Сканов монастырь, Пензенская область



25. АФАНАСИЙ И КИРИЛЛ АЛЕКСАНДРИЙСКИЕ
1777 г. 110×70.
Дерево, темпера, масло.
Ц. Николы-на-песках, Орел.
Происходит из ц. Афанасия и Кирилла Александрийских, Болхов. Согласно утраченной в нижней части доски надписи, икона была выполнена двумя болховскими братьями иконописцами.
Икона публикуется впервые



26. ТРОИЦА ВЕТХОЗАВЕТНАЯ
1770-е годы. 101×92. Дерево, масло.
Церковь Петра и Павла во Мценске.
Происходит из Троицкой ц. (1770–1774 гг.), Мценск.
Икона публикуется впервые



27. ТАЙНАЯ ВЕЧЕРЯ

Конец XVIII — начало XIX в. 26×36. Дерево, левкас, темпера.
Троицкая кладбищенская ц., Орел. Икона публикуется впервые



28. БОГОМАТЕРЬ СВЕНСКАЯ ПЕЧЕРСКАЯ

Надпись на обороте: «1805 г. иеромонах Гервасий» (насельник Свенского Печерского монастыря). 42×33. БОХМ. Дерево, масло.



29. БОГОМАТЕРЬ СПОРУЧНИЦА ГРЕШНЫХ

Около 1852 г. 100×86. Дерево, масло.

Ц. Трех святителей, Одрин Николаевский женский монастырь, Брянская область



**30. СВ. ДИМИТРИЙ РОСТОВСКИЙ
С КЕЛЕЙНОЙ ИКОНОЙ БОГОРОДИЦЫ ВАТОПЕДСКОЙ**

Первая половина-середина XIX в. 40×32. Н.М. Срохан? ОМИИ.
Дерево, масло. Вывезена из Введенского храма г. Болхова.
Происходит из придела Дмитрия Ростовского
Петропавловской ц., Болхов. Икона публикуется впервые



31. БОГОМАТЕРЬ ТРОЕРУЧИЦА

1847 г. 91×69. Дерево, масло.
Монах Алимпий. Мастерская Площанской пустыни.
Копия с почитаемого образа из Белобережской пустыни (1718 г.).
Происходит из Всехсвятского женского монастыря. Введенская ц., Болхов.
Икона публикуется впервые

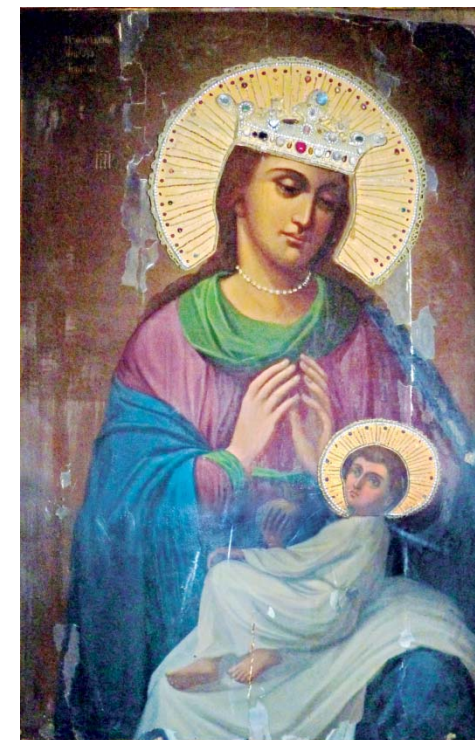


32. БОГОМАТЕРЬ КАЗАНСКАЯ ПЛОЩАНСКАЯ

Надпись на нижнем поле: *«Копія и мера съ чудотворной иконы Пресвятыя Бцы Казанской жалованной Блаженной памяти великымъ государемъ // Михаиломъ Феодоровичемъ всея России на благословение сей Богородицкой Площанской пустыни строителю иеромонаху Прокопію».*
Надпись киноварью справа внизу: *«Иеромонахъ Савватій».* Середина — вторая половина XIX в. (после 1848 г.). 85×66. Дерево, масло.
ц. Дмитрия Солунского, Дмитровск. Икона публикуется впервые

33. БОГОМАТЕРЬ БАЛЫКИНСКАЯ ОРЛОВСКАЯ

Первая четверть XIX в.
Поновление после 1825 г. 110×70.
Дерево, масло. Тихвинская ц.,
Введенский женский монастырь, Орел



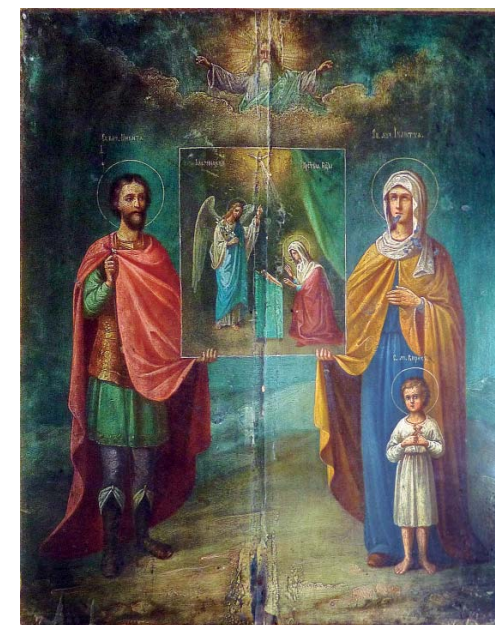
34. БОГОМАТЕРЬ БАЛЫКИНСКАЯ ОРЛОВСКАЯ

(с Младенцем в рубашке).
Середина XIX в. (около 1858 г.).
110×70. Дерево, масло.
Ц. Усекновения главы Иоанна Предтечи, Орел.
Икона публикуется впервые



35. БОГОМАТЕРЬ БАЛЫКИНСКАЯ ОРЛОВСКАЯ
Середина XIX в. (около 1858 г.). 32×26. Дерево, масло.
ц. Воскресения словушее, Введенский женский монастырь Орел.
Происходит из пригородной д. Лужки, монастырского прихода.
Икона публикуется впервые

36. ОБРАЗ ВОСКРЕСЕНИЯ ХРИСТОВА И ДВЕНАДЦАТИ ПРАЗДНИКОВ И ВСЕХ НАХОДЯЩИХСЯ ВО ГРАДЕ БОЛХОВЕ ДВУНАДЕСЯТИ ХРАМОВ СО ИХ ПРЕСТОЛАМИ И ПРАЗДНИКАМИ ЧИСЛОМ СЕМЬДЕСЯТ И СЕМЬ
1852 г. Мастер Н.М.Срохан.
Введенская ц., Болхов.
60,5×50. Дерево, масло.
Икона публикуется впервые



37. МУЧЕНИКИ НИКИТА, КИРИК И УЛИТА В МОЛЕНИИ ОБРАЗУ БЛАГОВЕЩЕНИЯ
Середина XIX в. Происходит из Благовещенской ц. с приделами влм. Никиты, Кирика и Улиты. 52×43. Дерево, масло.
Преображенский собор, Болхов.
Икона публикуется впервые

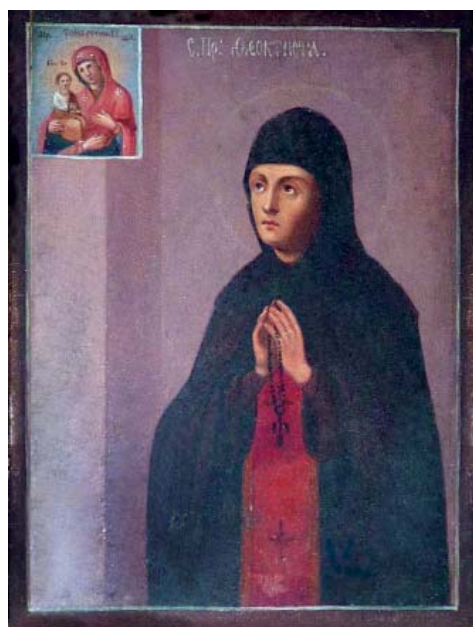


39. ИКОНА-ПОРТРЕТ ИНОКИНИ МЕЛАНИИ

Вторая половина XIX в. 116×48,5.
Холст, масло. ЕКМ.
Икона публикуется впервые

40. ФЕОКТИСТА МУЧЕНИЦА В ПРЕДСТОЯНИИ ИКОНЕ БОГОМАТЕРИ ТРОЕРУЧИЦА

Вторая половина XIX в. 15×10. Дерево, масло.
Преображенский собор, Болхов.
Происходит из Болховского
Всехсвятого женского монастыря.
Икона публикуется впервые

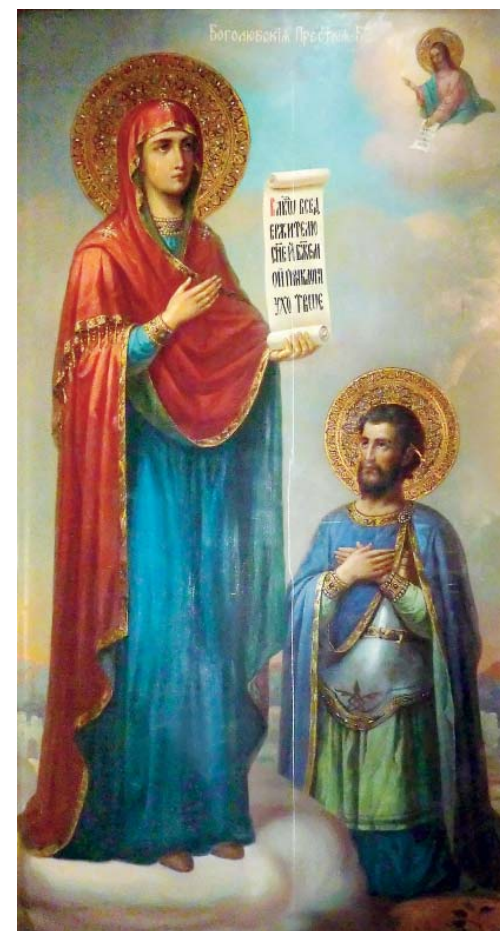


38. ФЕОДОР ТИРОН С ИКОНОЙ БОГОМАТЕРИ КАЗАНСКОЙ

1869 г. Иеромонах Савватий.
Мастерская Севской
Площанской пустыни. 48,9×37,1.
Дерево, масло.
Происходит из г. Кромы. ОКМ.
Икона публикуется впервые

42. БОГОМАТЕРЬ ВЗЫСКАНИЕ ПОГИБШИХ

Вторая половина XIX в. 98×48.
Дерево, левкас, масло.
Список с почитаемого образа
из Георгиевской ц. Болхов (1707 г.).
Введенская ц., Болхов.
Икона публикуется впервые



41. БОГОМАТЕРЬ БОГОЛЮБСКАЯ

180×70. Вторая половина XIX в.
Дерево, масло.
Крестительская ц., Орел.
Икона публикуется впервые



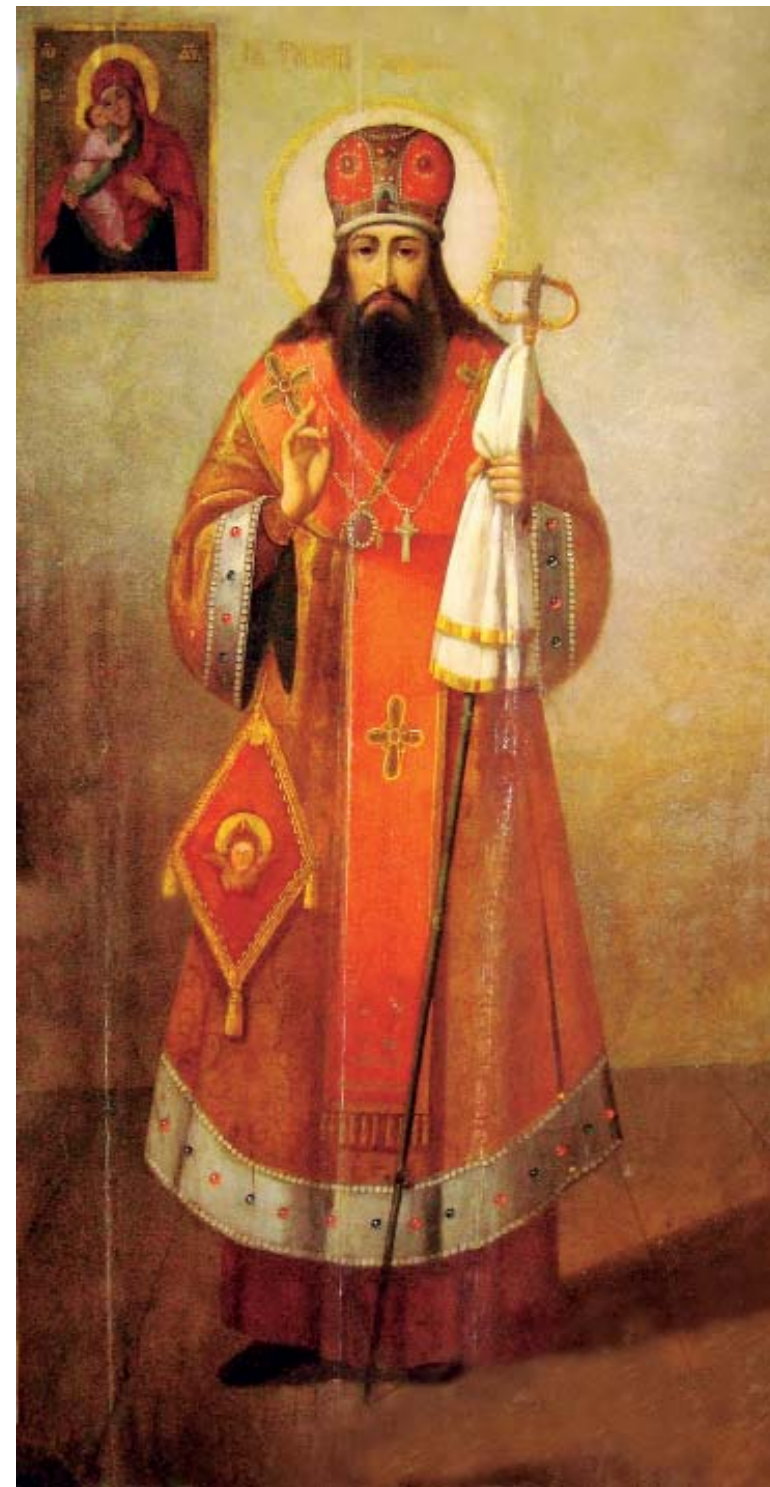
43. БОГОМАТЕРЬ ЧОЛНСКАЯ
70×40 (в киоте). Дерево, масло.
Вторая половина XIX в.
Происходит из Введенского женского
монастыря, Орел. Частное собрание, Орел.
Икона публикуется впервые



44. БОГОМАТЕРЬ ТРОЕРУЧИЦА
Вторая половина XIX в. 90×70. Дерево, масло.
Список с почитаемого образа из
Белобережской пустыни (1718 г.). БОХМ.
Икона публикуется впервые



**45. БОГОМАТЕРЬ
СПОРУЧНИЦА ГРЕШНЫХ**
75×70 (в киоте). Дерево, масло.
Конец XIX в. Троицкая ц., Мценск.
Икона публикуется впервые



**46. ТИХОН
ЗАДОНСКИЙ
С ИКОНОЙ
БОГОМАТЕРИ
ВЛАДИ-
МИРСКОЙ**
Вторая половина —
конец XIX в.
140,5×78.
Холст, масло. ЕКМ.
Икона публикуется
впервые

47. УСПЕНИЕ

КИЕВО-ПЕЧЕРСКОЕ

XIX в. 20×35. Преображенский собор, Болхов.

Икона публикуется впервые





48. СВ. ДИМИТРИЙ ПРИЛУЦКИЙ

Начало-первая половина XIX в. 52,3×43. Дерево, левкас, темпера.
Ветка. Происходит из частного старообрядческого собрания, Орел.
Икона публикуется впервые



49. БОГОМАТЕРЬ ЗНАМЕНИЕ КУРСКАЯ КОРЕННАЯ
Середина XIX века. 38,5×26,3. Дерево, левкас, темпера.
ОМИИ. Происходит из Дмитровска. Икона публикуется впервые



**50. ИКОНА БОГОРОДИЦЫ
БАЛЫКИНСКАЯ**

Вторая половина — конец XIX в. 24,5×19.
Дерево, левкас, темпера.
Болхов, Преображенский собор.
Украдена в 2005 г.
Икона публикуется впервые



**51. СВЯТИТЕЛЬ
МИТРОФАН
ВОРОНЕЖСКИЙ,
АЛЕКСАНДР НЕ-
ВСКИЙ И МАРИЯ
МАГДАЛИНА
В МОЛЕНИИ
ИКОНЕ БОГОРО-
ДИЦЫ ЖИВОНОС-
НЫЙ ИСТОЧНИК**

Вторая половина —
конец XIX в. 55×45.
Дерево, левкас, темпера.
Ливны, ц. Сергия
Радонежского.
Икона публикуется
впервые



52. СВЯТИТЕЛЬ МИТРОФАН ВОРОНЕЖСКИЙ

Середина XIX в. 55×40. Дерево, левкас, темпера, масло.
ОМИИ. Происходит из Введенской церкви, Болхов.
Икона публикуется впервые



**53. БОГОМАТЕРЬ ТИХВИНСКАЯ
С ИЗБРАННЫМИ СВЯТЫМИ НА ПОЛЯХ**

Вторая половина XIX в. 45×35,7. Дерево, левкас, темпера.
ОМИИ. Передана из ОКМ. Икона публикуется впервые



54. БОГОМАТЕРЬ ЕЛЕЦКАЯ ОРАНТА

1990-е гг. Современная реконструкция утраченной иконы конца XIX в.
Дерево, левкас, темпера. Вознесенский собор, Елец

Научное издание

МАРИАННА АЛЕКСАНДРОВНА КОМОВА

ИКОННОЕ НАСЛЕДИЕ
ОРЛОВСКОГО КРАЯ
XVIII–XIX ВЕКОВ

Издательство «Индрик»

Оригинал-макет *А.С. Старчеус*
Корректор *Т.И. Томашевская*

По вопросу
приобретения книг
издательства «Индрик»
обращайтесь по тел.:
+7(495)954-17-52
www.indrik.ru
market@indrik.ru

INDRIK Publishers has the exceptional right to sell this book outside Russia and CIS countries. This book as well as other **INDRIK** publications may be ordered by **www.indrik.ru**

Налоговая льгота — общероссийский классификатор продукции (ОКП) —
95 3800 5

Формат 70×100 1/16. Гарнитура «Georgia». Печать офсетная.
35,0 п. л. Тираж 800 экз.